

Coláiste Cholmcille

Indreabhán, Co. na Gaillimhe, H91 YH30.



gretb

Bord Oideachais agus Oiliúna
na Gaillimhe agus Ros Comáin
Galway and Roscommon
Education and Training Board

Fón: 091-593119
ccc@gretb.ie
www.colaistecholmcille.ie



Clár ábhair

1.0 Réamhrá

2.0 Ráiteas Beartais Sábháilteachta

3.0 Córas Bainistíochta Sábháilteachta

4.0 Ráiteas Sláinte agus Sábháilteachta - Covid19 san áireamh

5.0 Cuspóirí Sláinte agus Sábháilteachta

6.0 Taifid Sláinte agus Sábháilteachta

7.0 Struchtúr Bainistíochta

8.0 Cur i bhFeidhm

8.1 Ról, Freagrachtaí agus Dualgais

8.1.1 Bainisteoirí

8.1.2 Fostaithe

8.1.3 Oiliúnoirí Conraithe (Seachadadh Inmheánach)

8.1.4 Foghlaimoírí

8.1.5 Coistí Sábháilteachta

8.1.6 Ionadaí Sábháilteachta

8.2 Beartais Sláinte agus Sábháilteachta

8.2.1 Polasaí Tuairiscithe & Imscrúdú Timpistí & Teagmhas

8.2.2 Beartas um Shainathint Guaise agus Measúnú Riosca.....

8.2.3 Polasaí Dóiteáin & Éigeandála

8.2.4 Beartas Garchabhrach.....

8.2.5 Polasaí maidir le Trealamh Oibre agus Oibre Sábháilte

8.2.6 Beartas Oiliúna agus Forbartha Sábháilteachta

8.2.7 Beartas Comhairliúcháin agus Cumarsáide

8.2.8 Beartas Leasa

8.3 Nósanna Imeachta Caighdeánacha Oibriúcháin

9.0 Monatóireacht ar Fheidhmíocht Sláinte & Sábháilteachta.....

10.0 Athbhreithniú ar Fheidhmíocht Sláinte & Sábháilteachta

Aguisíní 21

Tá tiomantas tugtha ag Coláiste Cholmcille do bhainistíocht ghníomhach ar Shábháilteacht agus Sláinte trínár Ráiteas Polasaí Sábháilteachta (féach 2.0 thíos) agus ár gCóras Bainistíochta Sábháilteachta (féach 3.0 thíos).

Ag eascairt as an mbeartas seo tá an Ráiteas Sábháilteachta seo curtha ar fáil ag Coláiste Cholmcille, a sholáthraíonn polasaithe, ionchais, riachtanais agus nósanna imeachta oibríocháin caighdeánacha a ligfidh dúinn ár n-oibríochtaí a bhainistiú go héifeachtach ionas gur féidir linn a chinntiú go mbeidh Sláinte agus Sábháilteacht ár bhfostaithe agus daoine eile a bhfuil tionchar ag ár n-oibríochtaí orthu.

Ullmhaíodh an Ráiteas Sábháilteachta chun comhlíonadh leis an Acht um Shábháilteacht, Sláinte agus Leas ag an Obair 2005 agus na rialacháin ghaolmhara a léiriú.

2.0 Ráiteas Beartais Sábháilteachta

Is é cuspóir Choláiste Cholmcille timpeallacht oibre agus oiliúna atá sábháilte agus sláintiúil a sholáthar do gach fostaí, foghlaimoír agus ár ndualgais a chomhlíonadh do dhaoine eile, baill den phobal san áireamh, a bhféadfadh ár n-oibríochtaí tionchar a bheith acu orthu.

Ní hamháin go n-aithníonn agus go nglacann Coláiste Cholmcille a fhreagrachtaí reachtúla ach freisin a chuid dualgais mar fhostóir agus mar chomhlacht poiblí chun caighdeán dea-chleachtais a bhaint amach maidir le sábháilteacht, sláinte, leas agus tá sé tiomanta do chultúr láidir sábháilteachta a fhorbairt agus a chothabháil.

Aithníonn Coláiste Cholmcille a dhualgas a chinntiú, a mhéid is indéanta le réasún, sábháilteacht, sláinte agus leas a chuid fostaithe, foghlaimoírí agus cliaint go léir faoin Acht um Shábháilteacht, Sláinte agus Leas ag an Obair 2005 agus na rialacháin go léir atá ann faoi seo agus reachtaíocht ábhartha eile.

Chun an cuspóir seo a bhaint amach, cuirfidh Coláiste Cholmcille Córas Bainistíochta Sábháilteachta i bhfeidhm lena n-áirítear próisis chun feabhas leanúnach a bhaint amach.

Glacann Coláiste Cholmcille lena fhreagracht acmhainní leordhóthanacha a sholáthar don bhainistíocht agus don fhoireann chun an cuspóir seo a bhaint amach, lena n-áirítear oiliúint agus forbairt leordhóthanach a sholáthar d'fhostaithe agus a chinntiú go bhfuil daoine inniúla ar fáil chun tacú leis an bpróiseas bainistíochta seo.

Oibreoidh Coláiste Cholmcille chun an cuspóir seo a bhaint amach trí úsáid a bhaint as cur chuige comhairliúcháin, cumarsáid oscailte agus comhpháirtíocht. Spreagtar fostaithe agus foghlaimoírí moltaí a chur ar aghaidh chun an Córas Bainistíochta Sábháilteachta a fheabhsú.

Cuirfidh Coláiste Cholmcille oiliúint éifeachtach sábháilteachta agus dea-chleachtais sábháilteachta, sláinte agus leasa san ionad oibre chun cinn agus tacóidh sé leo. Cinnteoidh sé, a mhéid is indéanta, go mbeidh córais éifeachtacha oiliúna sábháilteachta agus bainistíochta sábháilteachta san áireamh i ngach clár oiliúna.

Éilfionn rathúlacht an Pholasaí seo go mbeidh comhoibriú agus tacaíocht ghníomhach ag gach fostaí de chuid Choláiste Cholmcille, foghlaimoírí, cliaint, cuairteoirí, conraitheoirí agus daoine eile chun a chumasú dó a chuid freagrachtaí faoin dlí a chomhlíonadh.

Tá na socrúithe mionsonraithe chun na cuspóirí seo a bhaint amach leagtha amach i gcorp an Ráitis Sábháilteachta. Tá Coláiste Cholmcille tiomanta freisin do ghníomhaíochtaí oibre a bhainistiú agus a stiúradh ar bhealach a choisfidh, a mhéid is indéanta le réasún, aon iompar nó iompar míchuí (lena n-áirítear meas agus dínit san ionad oibre) ar dóigh dóibh sábháilteacht, sláinte nó leas a chur a gcuid fostaithe, foghlaimoírí, cuairteoirí, conraitheoirí agus daoine eile atá i mbaol.

Déanfar athbhreithniú ar an bpolasaí seo i bhfianaise taithí agus forbairtí sa todhchaí i gColáiste Cholmcille agus an Córas Bainistíochta Sábháilteachta a athbhreithniú go bliantúil.

Cuirfear an Ráiteas Beartais Sábháilteachta ar taispeáint i gColáiste Cholmcille agus síneoidh an bainisteoir é.

3.0 Córas Bainistíochta Sábháilteachta

Tá na príomhghnéithe seo a leanas corpraithe inár gCóras Bainistíochta Sábháilteachta:

- Beartas agus Tiomantas
- Pleanáil agus Cur i bhFeidhm an Bheartais
- Feidhmíocht a Thomhas agus a Athbhreithniú

Teastaíonn rannpháirtíocht ghníomhach na bhfostaithe go léir agus ceannaireacht infheicthe i mbainistiú Sláinte & Sábháilteachta chun bainistiú rathúil sábháilteachta a dhéanamh.

Déantar gach gné den Chóras Bainistíochta Sábháilteachta a chomhtháthú sa Ráiteas Sábháilteachta trína pholasaithe agus nósanna imeachta comhpháirte.

4.0 Ráiteas Sláinte agus Sábháilteachta

De réir threoiríntí dea-chleachtas, caighdeán agus treoiríntí an Údaráis Sláinte agus Sábháilteachta (HSA), d'fhorbair Coláiste Cholmcille an Ráiteas Sábháilteachta seo chun gach gné dár gCóras Bainistíochta Sábháilteachta a chur i bhfeidhm.

Is éifeacht iad na polasaithe agus na nósanna imeachta doiciméadaithe seo mar “Ráiteas Sábháilteachta” do Choláiste Cholmcille de réir riachtanas Alt 20 den Acht um Shábháilteacht, Sláinte agus Leas ag an Obair 2005.

Is é an Ráiteas Sábháilteachta an príomh-mheicníocht chun Sláinte agus Sábháilteacht a bhainistiú do Choláiste Cholmcille agus leagtar amach ann na beartais agus na nósanna imeachta chun sláinte agus sábháilteacht fostaithe agus daoine eile a chosaint. Léiríonn sé freisin an tiomantas do shláinte agus sábháilteacht ag Coláiste Cholmcille agus cinnteoidh sé gur tosaíocht é sláinte agus sábháilteacht

agus go gcuirfear na hacmhainní riachtanacha ar fáil chun sláinte agus sábháilteacht a sholáthar, a chothabháil agus a athbhreithniú de réir reachtaíochta agus caighdeán.

4.1) Measúnú Riosca Sláinte agus Sábháilteachta

4.1)

Is guais é COVID-19 i gcomhthéacs sláinte agus sábháilteachta i dtimpeallacht na scoile. Tá teimpléad measúnú riosca chun na bearta rialaithe riachtanacha chun an baol COVID-19 i suíomhanna scoile a mhaolú ceangailte ag Aguisín 4.

Tá sé tábhachtach go ndéanfadh scoileanna athbhreithniú ar a nósanna imeachta éigeandála a bhaineann le sábháilteacht dóiteáin, garchabhair, timpistí agus tarluithe contúirteacha chun aon rioscaí nua a thagann chun cinn mar gheall ar Phlean Freagartha COVID-19 na scoile a mheas. Ba cheart aon athruithe ar nósanna imeachta éigeandála atá ann cheana féin a dhoiciméadú agus a chur san áireamh i ráiteas sábháilteachta na scoile.

Ba cheart do scoileanna athbhreithniú a dhéanamh freisin ar a measúnuithe riosca atá ann cheana féin chun aon rioscaí nua a thagann chun cinn mar gheall ar Phlean Freagartha COVID-19 na scoile a mheas. Ba cheart aon athruithe ar mheasúnuithe riosca reatha na scoile a dhoiciméadú agus a chur san áireamh i ráiteas na scoile

Garchabhair/nós imeachta éigeandála

Leanfaidh an nós imeachta caighdeánach Garchabhrach/éigeandála de bheith i bhfeidhm i scoileanna. I gcás éigeandála nó i gcás teagmhais thromchúisigh, ba cheart do scoileanna glaoch ar otharcharr nó ar an mbriogáid dóiteáin ag 112/999 agus sonraí a thabhairt faoi shuíomh agus cineál an teagmhais leighis.

Tá Coláiste Cholmcille tiomanta do chultúr láidir sábháilteachta a fhorbairt agus a chothabháil, chun fostaithe agus custaiméirí a chosaint agus chun comhlíonadh reachtúil a chinntiú trí chur i bhfeidhm agus feabhsú leanúnach a Chóras Bainistíochta Sábháilteachta.

Is é an próiseas Pleanála leanúnach an phríomh-mheicníocht chun cuspóirí Sláinte agus Sábháilteachta a chinneadh.

Léireoidh cuspóirí agus spriocanna an aidhm riosca a íoslaghdú agus leibhéal feidhmíochta bainistíochta Sláinte agus Sábháilteachta a chomhlíonadh a chomhlíonann na ceanglais dhlíthiúla ábhartha. Déireoidh siad freisin ar fheabhsú leanúnach ar bhainistíocht Sláinte agus Sábháilteachta i gColáiste Cholmcille

Beidh na cuspóirí agus na spriocanna réalaíoch, intomhaiste agus indéanta.

Mar chuid den phróiseas athbhreithnithe déanfar Cuspóirí agus Spriocanna Sláinte agus Sábháilteachta a mheas go tréimhsiúil agus a nuashonrú más gá.

Nós Imeachta Gaolmhar:

6.0 Taifid Sláinte agus Sábháilteachta

De réir an Chórais Bhainistíochta Sábháilteachta agus, nuair is cuí, de réir na gceanglas reachtúil, is é polasaí Choláiste Cholmille go gcuirtear gach doiciméad agus taifead maidir le Sláinte agus Sábháilteacht i bhfeidhm agus go gcoinnítear iad de réir mar is gá.

Déanfar athbhreithniú tréimhsiúil ar dhoiciméid maidir le leordhóthanacht agus beidh leaganacha reatha na ndoiciméad ábhartha ar fáil.

Coinneofar taifid de réir mar is gá agus stórálfar iad ar bhealach atá slán agus is féidir iad a aimsiú go héasca.

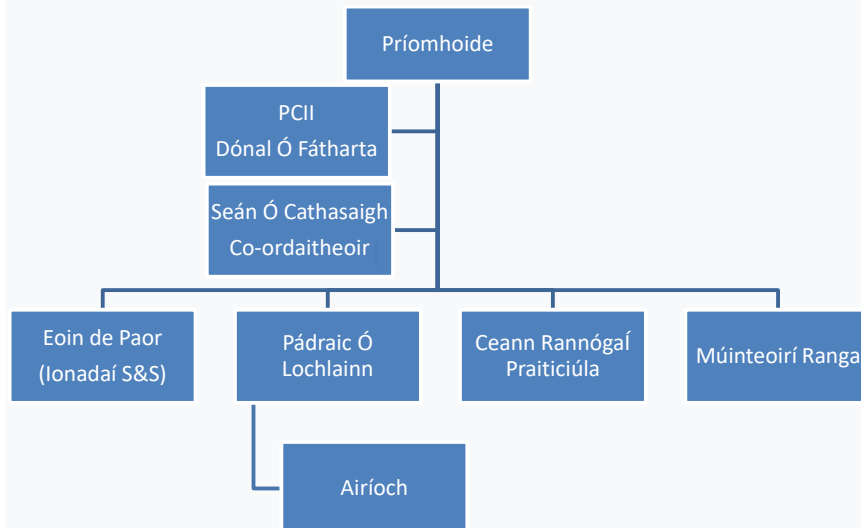
Nuair a chuirtear in iúl é, cuirfear leaganacha nua de dhoiciméid i bhfeidhm, agus bainfear gach doiciméad agus sonraí atá as feidhm ó gach pointe úsáide.

Nós Imeachta Gaolmhar:

7.0 Struchtúr Bainistíochta

Léiríonn an Struchtúr Bainistíochta an slabhra ceannais agus na réimsí freagrachta as oibrí agus gníomhaíochtaí Choláiste Cholmille

Struchtúr Sláinte & Sábháilteachta Choláiste Cholmille



Tá freagrachtaí ginearálta Sláinte & Sábháilteachta, cuntasacht, tuairisciú agus ardú ag teacht leis an struchtúr bainistíochta

8.0 Feidhmiú

8.1 Ról, Freagrachtaí agus Dualgais

Léiríonn an Struchtúr Bainistíochta an slabhra ceannais agus na réimsí freagrachta as oibrí agus gníomhaíochtaí Choláiste Cholmcille. Freagraíonn freagrachtaí ginearálta Sláinte & Sábháilteachta, cuntasacht, tuairisciú agus ardú do ordlathas an struchtúir bhainistíochta.

Bíonn na freagrachtaí ag brath ar an smacht/ceannasaíocht atá ag duine ar an ionad oibre, ar na córais oibre, ar an ngníomhaíocht oibre nó ar an trealamh oibre.

8.1.1 Bainisteoirí

Tá bainistíocht Choláiste Cholmcille, ar a bhfuil an Príomhoide agus an Príomhoide Tánaisteach, freagrach as bainistíocht agus cur i bhfeidhm laethúil an Pholasaí agus na nósanna imeachta Sábháilteachta.

Leagann Acht Sláinte agus Sábháilteachta 2005 (Alt 8) amach dualgais na bhFostóirí as Sábháilteacht Sláinte agus Leas ag an Obair a chinntiú.

De réir a fhairsingithe, tá dualgais dhlíthiúla ar gach Bainisteoir agus Daoine atá i gCeannas ar fheidhmeanna, limistéir, rannóga agus ranna chun Sláinte agus Leas Sábháilteachta a chinntiú dá réimsí freagrachta

I measc na bpríomhthascanna agus na bhfreagrachtaí tá:

- Forbairt agus cur i bhfeidhm Ráiteas Sábháilteachta a chinntiú do Choláiste Cholmcille.
- A chinntiú go gcuirtear Polasaithe agus Nósanna Imeachta Sláinte agus Sábháilteachta i bhfeidhm ag leibhéal oibriúcháin.
- Cuspóirí sláinte agus sábháilteachta a leagan amach agus a bhaint amach.
- Pleananna gníomhaíochta a fhorbairt agus a chur i bhfeidhm chun cuspóirí Sláinte agus Sábháilteachta a bhaint amach agus chun aghaidh a thabhairt ar shaincheisteanna a bhaineann le Sláinte agus Sábháilteacht.
- Monatóireacht agus athbhreithniú ar an gCóras Bainistíochta Sábháilteachta agus an Ráiteas Sábháilteachta chun comhlíonadh agus feabhsú leanúnach a chinntiú.
- Comhlíonadh sláinte agus sábháilteachta a bhainistiú trí chumarsáid oscailte agus trí chomhpháirtíocht le gach fostaí, foghlaimoír agus conraitheoir.

- A chinntiú go bhfuil dóthain acmhainní ar fáil chun sláinte agus sábháilteacht a bhainistiú agus a chinntiú go sanntar daoine inniúla i ngach réimse freagrachta.
- A chinntiú go bhfuil córais Bainistíochta Riosca Sábháilteachta i bhfeidhm agus go mbeidh siad éifeachtach.
- Cumas agus inniúlacht a fhorbairt trí oiliúint agus forbairt na bhfostaithe agus na bhfoghlaimoirí atá faoina gcúram.
- Cultúr dearfach sábháilteachta agus feasacht ar pholasaí agus nósanna imeachta sláinte agus sábháilteachta a chur chun cinn do gach fostaí, foghlaimoir agus conraitheoir.
- Tuairisciú timpistí agus eachtraí a chinntiú agus cultúr gan milleán a chur chun cinn.

8.1.2 Fostaithe

Tá freagrachtaí sábháilteachta ag gach duine mar dhaoine aonair agus mar chuid dá bhfeidhmeanna. Bíonn na freagrachtaí seo ag brath ar an ceannasaíocht atá ag duine ar an ionad oibre, ar na córais oibre, ar an ngníomhaíocht oibre nó ar an trealamh oibre.

Mura bhfuil an rialú acu, táthar ag súil go n-ardóidh siad ceisteanna do dhaoine a bhfuil níos mó ceannasaíocht acu.

Tá na dualgais seo a leanas ag gach fostaí faoin Acht um Shábháilteacht, Sláinte agus Leas ag an Obair 2005:

- Tabhair aire réasúnach dá sábháilteacht, sláinte agus leas féin agus sábháilteacht daoine eile.
- Cinntigh nach bhfuil siad faoi thionchar aon mheiscigh sa mhéid go bhféadfadh siad iad féin nó daoine eile a chur i mbaol.
- Comhoibriú lena bhfostóir nó le haon duine eile de réir mar is cuí.

Ní mór dóibh gan dul i mbun iompair nó iompair mhíchuí (lena n-áirítear bulaíocht / ciapadh).

- Freastal ar gach oiliúint riachtanach.
- Úsáid go sábháilte, trealamh nó éadaí a chuirtear ar fáil, nó nithe eile a sholáthraítear dá sábháilteacht, sláinte agus leas ag an obair.
- Tuairisc a thabhairt don bhainistíocht líne nó don ainmní chomh luath agus is féidir:
 - i. Aon obair a d'fhéadfadh sláinte agus sábháilteacht na ndaoine sin nó daoine eile a chur i mbaol
 - ii. Aon locht san áit oibre, córais oibre, earraí nó substaintí
 - iii. Aon sárú ar reachtaíocht sláinte agus sábháilteachta ar eol dó / di é

• Ní ceadmhach d'fhostaithe:

i. Cur isteach, mí-úsáid nó damáiste a dhéanamh d'aon rud a sholáthraítear chun sláinte, sábháilteacht agus leas na ndaoine atá ag obair a chinntiú.

ii. Cuir aon duine i mbaol i dtaca le gníomhaíochtaí oibre.

iii. Cur isteach nó mí-úsáid d'aon ghnó ar aon fhearas nó ar threalamh sábháilteachta a chuirtear ar fáil chun sláinte nó leas daoine atá ag obair a chinntiú.

8.1.3 Oiliúnoirí Conraithe (Seachadadh Inmheánach)

Chun críocha an Achta um Shábháilteacht, Sláinte agus Leas ag an Obair 2005 (Alt 15), breithnítear Oiliúnoirí Conraithe, daoine atá i gceannas ar chuid d'áit oibre (Seomra Ranga / Ceardlann Oiliúna) agus mar sin ceanglaítear orthu cloí le ceanglais sábháilteachta Choláiste Cholmille agus sábháilteacht, nó easpa riosca don tsláinte a eascraíonn as aon earra nó substaint a sholáthraítear lena n-úsáid san áit oibre sin, a chinntiú.

I measc na bpríomhcheanglas tá:

- A chinntiú go bhfuil siad féin agus aon duine dá dteagascóirí / fochonraitheoirí a úsáideann siad inniúil, trí eolas, oiliúint agus taithí, chun an clár oiliúna atá ar conradh acu a sheachadadh go sábháilte.

- Ní mór don chonraitheoir cloí leis an reachtaíocht reatha Sláinte agus Sábháilteachta agus cloí le riachtanais chóras bainistíochta sábháilteachta an ionaid oiliúna. Deimhneoidh an conraitheoir go bhfuil siad ar an eolas faoi riachtanais chóras bainistíochta sábháilteachta an ionaid oiliúna agus go dtuigeann siad iad tríd an bpróiseas ionductaithe.

- Má úsáideann an conraitheoir aon teagascóirí / fochonraitheoirí breise chun an clár oiliúna a sheachadadh, cinnteoidh siad go mbeidh an teagascóir agus / nó an fochonraitheoir ar an eolas faoi shaoráidí, seirbhísí agus riachtanais Sláinte agus Sábháilteachta an ionaid oiliúna.

- Caithfidh an conraitheoir a chinntiú go bhfuil aon teagascóirí / fochonraitheoirí inniúil ar aon trealamh nó innealra a sholáthraíonn an t-ionad oiliúna nó an conraitheoir a úsáid.

- Déantar aon athrú suntasach agus / nó modhnú ar an innealra / trealamh / seirbhísí, a sholáthraíonn Coláiste Cholmille, a chur in iúl do bhainistíocht an ionaid oiliúna roimh ré agus faomhadh é.

- Má tá sé beartaithe ag an gconraitheoir aon innealra / trealamh / ábhair / substaint a thabhairt isteach san ionad oiliúna a chuireann siad ar an eolas faoi bhainistíocht an ionaid oiliúna agus cinntigh go bhfuil siad sábháilte agus oiriúnach don fheidhm. Ba cheart gach innealra / trealamh / ábhar / substaint a aithint go soiléir mar mhaoín an chonraitheora.

- Má thugann aon innealra / trealamh / ábhair / substaint isteach i gColáiste Cholmille guais nó riosca breise nach gclúdaítear faoi mheasúnuithe riosca na Scoile, ansin beidh ar an gconraitheoir athbhreithniú a dhéanamh ar na measúnuithe riosca i gcomhar le bainistíocht an ionaid oiliúna

- Cinnteoidh an conraitheoir go n-úsáidfear an trealamh / innealra / ábhair / substaintí go léir chun oiliúint a sheachadadh.

- Cuirfidh an conraitheoir liosta iomlán ar fáil do bhainistíocht an ionaid oiliúna maidir le hinnealra / trealamh / ábhair / substaintí a thabharfar isteach ar an láithreán agus cinnteoidh sé go bhfuil sé sábháilte agus oiriúnach don fheidhm.

- Déanfaidh an conraitheoir nó a theagascóir / fochonraitheoir gach foghlaimeoir a ionduchtú faoina gceannas agus faoina maoirseacht ar riachtanais Sláinte agus Sábháilteachta an ionaid oiliúna, lena n-áirítear na Nósanna Imeachta aslonnaithe Dóiteáin agus Éigeandála.

- Mar dhaoine atá i gceannas ar cheantar tá an conraitheoir nó a theagascóir / fochonraitheoir chun sábháilteacht daoine sa limistéar sin a chinntiú trí chloí leis an mbeartas sábháilteachta, leis na nósanna imeachta agus leis na measúnuithe riosca atá i bhfeidhm san ionad oiliúna.

- Cinnteoidh siad go bhfuil gach troscán seomra ranga, daingneán, feisteas agus áiseanna foghlama in ord maith oibre agus go bhfuil siad ag feidhmiú go hiomlán, agus nach mbeidh fabraic agus struchtúr an tseomra nó an cheantair foghlama athraithe, millte nó ag dul in léig.

- Cinnteoidh sé go ndéanfar aon mheathlú ar aon cheann de na nithe thuasluaite nó aon damáiste dóibh a thuairisciú go foirmiúil do bainistí Coláiste Cholmcille, agus ar aon taifead a rinneadh. Scríobhfar an taifead, ach féadfaidh taifeadaí grianghraf / físe agus / nó aschur samplach a bheith ann a thaispeánann cineál agus méid na faidhbe / na bhfadhbanna nó an damáiste.

- Tabharfaidh an conraitheoir tuairisc do bhainistíocht an ionaid oiliúna ar gach timpiste agus teagmhas, de réir nósanna imeachta, agus aon saincheist a d'fhéadfadh tionchar a imirt ar Shláinte agus ar Shábháilteacht daoine san ionad oiliúna.

8.1.4 Foghlaimeoirí

Caithfidh foghlaimeoirí:

- Tabhair aire réasúnach dá sábháilteacht, sláinte agus leas féin agus sábháilteacht daoine eile.
- Cinntigh nach bhfuil siad faoi thionchar aon mheiscigh sa mhéid go bhféadfadh siad iad féin nó daoine eile a chur i mbaol.
- Comhoibriú le Coláiste Phádraig ionas gur féidir leis an scoil cloí le reachtaíocht maidir le sláinte agus sábháilteacht.
- Trealamh cosanta pearsanta a úsáid de réir mar a éilíonn an scoil.
- Aon locht san áit oibre, córais oibre, earraí nó substaintí a thuairisciú dá múinteoir.
- Timpistí, tarluithe contúirteacha, tinte agus neasteagmhais a thuairisciú dá múinteoir.
- Gan dul isteach i seomraí teicniúla nó saotharlanna gan cead
- Gan trealamh teicniúil nó trealamh saotharlainne a úsáid gan cead agus maoirseacht an mhúinteora.

Ní mór dóibh gan dul i mbun iompair mhíchuí (lena n-áirítear bulaíocht / ciapadh).

8.1.5 Coiste Sábháilteachta

Is é seo leanas Coiste Sláinte & Sábháilteacht Choláiste Cholmcille.

Peadar Ó Sé, Pádraic Ó Lochlainn, Comhordaitheoir S&S (~~de ainmníú~~ [Dónal Ó Fátharta](#)), Seán Ó Cathasaigh, Eoin de Paor, Gearóid Ó Tuathail, Máirín Nic An Iomaire.

Aithníonn Coláiste Cholmcille dualgais agus freagracht inmheánach faoin Acht um Shábháilteacht, Sláinte agus Leas ag an Obair 2005 chun comhairliúchán a éascú trí rannpháirtíocht na bainistíochta agus na bhfostaithe i gcoistí sábháilteachta. Beidh coistí sábháilteachta mar chuid lárnach den Chóras Bainistíochta Sábháilteachta maidir le Faisnéis agus Comhairliúchán. Is éard a bheidh i gcoistí sábháilteachta ná bainistíocht, comhaltaí deonacha fostaithe agus Ionadaithe Sábháilteachta. Cuimsíonn ról leathan an Choiste Sábháilteachta:

- Aighneachtaí a chur faoi bhráid na bainistíochta maidir le haon nithe a bhaineann le sábháilteacht agus leas sábháilteachta.
- Athbhreithniú a dhéanamh ar chur i bhfeidhm an Chórais Bainistíochta Sábháilteachta, an Ráiteas Sábháilteachta agus na bPleananna Gníomhaíochta Áitiúla.
- Athbhreithniú a dhéanamh ar aon tuarascálacha iniúchta / cigireachta S&S.
- Réitigh a lorg maidir le saincheisteanna sábháilteachta agus sláinte a thagann chun cinn.
- Faisnéis a bhaineann le timpistí, teagmhais, tarluithe contúirteacha, agus cásanna drochshláinte ceirde a athbhreithniú ag áit oibre.
- Breithniú a dhéanamh ar thuarascálacha a dhéanann an tIonadaí Sábháilteachta.
- Cur chun feidhme na measúnuithe guaise agus measúnaithe riosca a chur chun cinn.
- Athbhreithniú a dhéanamh ar riachtanais oiliúna sláinte agus sábháilteachta.
- Cláir agus tionscnaimh a bhunú agus a chur chun cinn chun feasacht agus feidhmiú sláinte agus sábháilteachta fostaithe / foghlaimora a fheabhsú

8.1.6 Ionadaí Sábháilteachta

Is é [Eoin de Paor Ionadaí Sábháilteachta Choláiste Cholmcille](#).

Aithníonn Coláiste Cholmcille dualgais agus freagracht inmheánach faoin Acht um Shábháilteacht, Sláinte agus Leas ag an Obair 2005 chun comhairliúchán a éascú trí fhoireann Ionadaí Sábháilteachta a éascú. Is é ról an Ionadaí Sábháilteachta, arna roghnú agus arna cheapadh ag fostaithe i gColáiste Cholmcille ionadaíocht a dhéanamh dóibh ina n-ionad oibre i gcomhairle leis an mbainistíocht ar nithe a bhaineann le sláinte agus leas sábháilteachta.

Tá na cearta reachtúla seo a leanas ag Ionadaí Sábháilteachta:

- Iniúchadh a dhéanamh ar an áit go léir nó ar aon chuid di i gcomhairle agus i gcomhaontú leis an bhfostóir.
- Timpistí agus tarluithe contúirteacha a imscrúdú.
- Gearáin foirne a bhaineann le sábháilteacht, sláinte agus leas a fhiosrú.
- Chun dul le cigire atá ag déanamh cigireachta faoi alt 64 den Acht um Shábháilteacht, Sláinte agus Leas ag an Obair 2005, ní mór cigireacht a dhéanamh chun timpiste nó tarlú contúirteach a imscrúdú

- De rogha an chigire a bheith in éineacht leis an gcigire ar iniúchadh chun críche timpiste / tarlú contúirteach a fhiosrú agus / nó freastal ar agallamh le fostaí ina n-iarrann an fostaí amhlaidh.

- Ionadaíochtaí a dhéanamh leis an bhfostóir ar aon ábhar a bhaineann le sábháilteacht, sláinte, agus leas ag áit oibre.

- Aighneachtaí ó bhéal agus i scríbhinn a dhéanamh do chigirí maidir le cúrsaí a bhaineann le sábháilteacht, sláinte agus leas ag ionad oibre, lena n-áirítear timpistí nó tarluithe contúirteacha a imscrúdú.

- Comhairle agus faisnéis a fháil ó chigirí agus / nó ó aon ionadaithe sábháilteachta eile ar cheisteanna a bhaineann le sábháilteacht, sláinte agus leas ag ionad oibre, cibé acu a oibríonn nó nach n-oibríonn na hionadaithe sábháilteachta sin san ionad oibre céanna, in áiteanna oibre éagsúla faoi rialú an fhostóra, nó ag amanna oibre éagsúla.

8.2 Beartais Sláinte agus Sábháilteachta

8.2.1 Beartas Tuairiscithe & Imscrúdaithe Timpistí & Teagmhas

Mar chuid de dhualgas cúraim Choláiste Cholmille ar ár bhfostaithe, ar ár bhfoghlaimoirí, ar ár gconraitheoirí, ar chuairoteoirí agus ar an bpobal i gcoitinne, tá sé mar bheartas fócas láidir a chur ar chosc timpistí agus gach beart riachtanach a dhéanamh chun timpistí, tarluithe agus tarluithe contúirteacha a chosc chun an baol go dtarlóidh siad a laghdú.

Is cuid lárnach den pholasáí seo an fócas láidir ar chultúr gan aon milleán a chur chun cinn agus a spreagadh agus éiteas tuairiscithe agus imscrúdaithe timpistí agus teagmhas, lena n-áirítear iad siúd ar conradh chun seirbhísí a sholáthar thar ceann Choláiste Cholmille. Tá tuairisciú agus imscrúdú timpistí agus teagmhas ina ghné riachtanach i gcosc timpistí. Ligeann sé don bhainistíocht treochtaí agus patrúin a aithint i dtimpistí agus teagmhais, tuiscint a fháil ar a gcúis, príomhfhaisnéis a chur in iúl agus rialuithe agus gníomhartha a chur i bhfeidhm chun cosc éifeachtach a chinntiú.

Baineann an beartas seo le gach fostaí, foghlaimoir, conraitheoir, foireann shealadach, cuairteoir agus aon chatagóir duine eile a bhféadfadh feidhmiú na n-oibríochtaí agus na ngníomhaíochtaí difear a dhéanamh dóibh.

8.2.2 Beartas um Shainathint Guaise agus Measúnú Riosca

Aithníonn Coláiste Cholmille an oibleagáid atá air faoin Acht um Shábháilteacht, Sláinte agus Leas ag an Obair 2005 agus a rialacháin chun measúnuithe guaiseacha agus riosca a dhéanamh go rialta maidir le trealamh oibre, áit oibre agus próisis oibre inár suíomhanna go léir.

Tá nósanna imeachta curtha i bhfeidhm ag Coláiste Cholmille, de réir an Achta um Shábháilteacht, Sláinte agus Leas ag an Obair 2005 agus a Chóras Bainistíochta Sábháilteachta, chun guaiseacha a aithint go leanúnach, measúnú a dhéanamh ar rioscaí, agus bearta rialaithe riachtanacha a chur i bhfeidhm, chun na poitéinseal díobhála nó gortaithe mar thoradh ar a oibríochtaí agus a sheirbhísí.

Is ar an mbainistíocht atá an fhreagracht maidir le Sainaitheint Guaise agus Measúnuithe Riosca agus meastar go mbeidh fostaithe páirteach sa phróiseas seo ar leibhéal áitiúil chun cuidiú le Coláiste Naomh Cholmcille, maidir lena dhualgais agus a fhreagrachtaí a chomhlíonadh. Thairis sin, is é ár mbeartas go ndéanadh foireann measúnuithe riosca, lena n-áirítear, an saineolaí ábhair ábhartha, bainistíocht, agus, más gá, saineolas seachtrach.

Ní mór Clár um Shainaitheint Guaise, Measúnú Riosca agus Rialuithe a shocrú, a dhéanamh agus a chur i bhfeidhm de réir an Nós Imeachta Oibriúcháin Caighdeánaigh.

Stóráiltear Measúnuithe Riosca do Choláiste Cholmcille, atá sonraithe sa Chlár Rioscaí go lárnach agus tá siad inrochtana. Cófra i Seomra 21

Nós Imeachta Caighdeánach Oibriúcháin Caighdeánach

8.2.3 Polasaí Dóiteáin & Éigeandála

Aithníonn bainistíocht agus foireann iomlán Coláiste Cholmcille an chontúirt agus baol a bhaineann le dóiteáin, atmaisféir phléascacha, guaiseacha ceimiceacha / bitheolaíochacha agus na rioscaí a bhaineann leo agus cinnteofar go n-aithneofar, go ndéanfar measúnú agus bainistíocht ar rioscaí dá leithéid.

Áireofar leis seo na bearta riachtanacha a bheidh le glacadh, a bheidh oiriúnach don áit oibre, le cosc a chur ar fhostaithe agus aslonnú fostaithe agus daoine eile atá i láthair san ionad oibre, lena n-áirítear druileanna agus athbhreithnithe rialta tine agus gníomhartha a ghlactar mar is cuí.

Forbróidh Coláiste Cholmcille clár le haghaidh Ullmhachta agus Freagartha Dóiteáin agus Éigeandála. Ní mór don chlár míreanna ullmhachta agus freagartha a aithint agus a chur in iúl conas atá siad le baint amach agus an duine atá freagrach

Tá sé de fhreagracht ar gach fostaí, foghlaimoír, conraitheoir agus cuairteoir cloí leis na nósanna imeachta aslonnaithe éigeandála, le treorú pearsanra dóiteáin inmheánaigh agus na seirbhísí dóiteáin, nuair is cuí. D'fhéadfadh gníomh araíonachta a bheith mar thoradh muna gcloítear le na nósanna thuas luaite.

Spreagann agus admhaíonn Coláiste Cholmcille rannpháirtíocht dheonach na mball foirne maidir le suíomh na straitéisí dóiteáin agus éigeandála, lena n-áirítear maoir dóiteáin, scuaineoirí dóiteáin, mrl agus leanfar ag soláthar oiliúna agus tacaíochta chun inniúlacht sa réimse seo a thógáil nuair is gá.

8.2.4 Polasaí Garchabhrach

Tá sé mar pholasaí ag Coláiste Cholmcille, oiliúint agus cáiliú i ngarchabhair cheirde a bheith ag céadátán socraithe don fhoireann, nuair is indéanta go réasúnach. Áirítear leis seo soláthar agus cothabháil trealaimh gharchabhrach atá soláthartha go héasca agus a bhfuil teacht air go héasca a bheith ar fáil.

Déanfar ainmneacha agus sonraí teagmhála phearsanra garchabhrach, suíomh trealaimh agus áiseanna garchabhrach, agus sonraí teagmhála na seirbhísí éigeandála a shainaitheint, a thaispeáint agus a chur in iúl go soiléir i chuile sheomra nó oifig an rúnaí agus Príomhoidí Tánáisteach Cúnta

Aithníonn Coláiste Cholmille an ról tábhachtach atá ag pearsanra deonach garchabhrach agus soláthróidh sé rochtain ar oiliúint agus ar fhorbairt chuí agus déanfaidh sé freastal uirthi de réir mar is gá. Nós Imeachta Caighdeánach Oibriúcháin Caighdeánach:

SOP

8.2.5 Polasaí maidir le Láthair Oibre Sábháilte agus Trealamh Oibre

Aithníonn Coláiste Cholmille go bhfuil sé d'obleagáid air áit oibre shábháilte, córais shábháilte oibre agus gléasra agus trealamh sábháilte a sholáthar dá fhostaithe agus dá fhoghlaimoirí. Cuirfidh sé seo san áireamh sábháilteacht agus sláinte na gcuairteoirí agus na gconraitheoirí inár n-áiteanna.

Is polasaí de chuid Choláiste Cholmille iad seo a leanas a chur i bhfeidhm:

- Láthair oibre shábháilte lena n-áirítear, timpeallacht oibre agus bealaí éigeandála, braite agus cosc dóiteáin (féach 4.2.3 thuas), riachtanais ghinearálta leasa, agus daoine faoi mhíchumas nó riachtanais speisialta.
- Córais shábháilte oibre lena n-áirítear, ag obair ar airde, obair the, agus obair lena mbaineann guaiseacha ar leith amháil córais leictreacha nó atmaisféir phléascacha. Cuirfear Cead chun Oibre i bhfeidhm nuair is cuí.
- Gléasra, trealamh agus ábhair a fháil atá sábháilte agus oiriúnach don chuspóir, a mhéid is indéanta le réasún, de réir na reachtaíochta agus na rialachán ábhartha go léir. Ní mór sonraíocht, soláthar faisnéise teicniúla, suiteáil agus coimisiúnú, agus tacaíocht theicniúil a bheith san áireamh leis seo.
- Gléasra agus trealamh atá sábháilte, a choinneáil chomh fada agus is féidir le réasún. Áirítear leis seo sainaitheint agus cur i bhfeidhm clár cothabhála coisctheach pleanáilte agus cigireachtaí reachtúla ar ghléasra, trealamh agus córais sonraithe nuair is cuí. Cuirfear gníomhartha leasúcháin i bhfeidhm nuair is gá.

Nós Imeachta Caighdeánach Oibriúcháin Caighdeánach: Féach ar measúnú riosca seomraí cuí. Seomraí 5,16,8,4,3,12

8.2.6 Polasaí Oiliúna agus Forbartha Sábháilteachta

Tá Coláiste Cholmille tiomanta d'oiliúint agus forbairt chuí sláinte agus sábháilteachta a sholáthar do gach fostaí agus foghlaimoir, chun ár n-obleagáidí faoin Acht um Shábháilteacht, Sláinte agus Leas ag an Obair 2005, reachtaíocht eile nuair is cuí, agus ár gCóras Bainistíochta Sábháilteachta a chomhlíonadh.

Is é polasaí Choláiste Cholmille

- Déanann gach fostaí agus foghlaimoir oiliúint agus measúnú reachtúil nuair is cuí.
- Sa chás gur aithníodh riachtanais oiliúna a bhaineann le Sláinte agus Sábháilteacht agus go bhfuil oiliúint chuí sceidealta, ní mór d'fhostaithe freastal.
- Déantar gach fostaí, foghlaimoir agus conraitheoir, nuair is cuí, a chur ar an eolas faoi pholasaithe agus nósanna imeachta Sláinte, Sábháilteachta agus Leas ag an Obair san eagraíocht agus iad a

thuiscint, lena n-áirítear na gnéithe a bhaineann go sonrach leis an suíomh sa Ráiteas Sláinte agus Sábháilteachta. Tá sé seo le baint amach trí phróisis ionductaithe agus faisnéise iomchuí.

- Áirítear Sláinte agus Sábháilteacht mar réimse inniúlachta agus forbartha do bhainisteoirí agus dóibh siúd atá freagrach go díreach as cláir oiliúna na heagraíochta a sheachadadh.
- Aithneofar agus forbrófar inniúlachtaí maidir le Sláinte agus Sábháilteacht do gach ról nuair is cuí. Gheobhaidh gach fostaí agus foghlaimoír oiliúint agus forbairt chun inniúlacht a thógáil nuair is gá maidir le bainistíocht agus feidhmiú Sláinte agus Sábháilteachta.
- Áirítear oiliúint a bhaineann le Sláinte agus Sábháilteacht leis na próisis (ITN) **Identification of Training Needs** agus an (PMDS). **Performance Management Development Systems**
- Maidir le foghlaimoírí tabharfar aghaidh chuí ar an ábhar a bhaineann le Sláinte agus Sábháilteacht i bhforbairt, in athbheithniú agus i seachadadh na gclár oiliúna.
- Déanfaidh daoine inniúla gach oiliúint a bhaineann le Sláinte agus Sábháilteacht a sheachadadh agus déanfar monatóireacht uirthi.
- Deimhnítear inniúlacht agus cáilíochtaí gach fostaí nua nó coinnithe maidir le Sláinte agus Sábháilteacht agus coimeádtar taifid ar chomhad.
- Ní mór do bhainisteoirí líne a chinntiú go scaoilfear amach as dualgais ar bith ar fhostaithe a bhfuil oiliúint bainteach le Sláinte agus Sábháilteacht ag teastáil uathu, lena n-áirítear Ionadaithe Sábháilteachta.
- Caithfear taifid ar gach oiliúint a bhaineann le Sláinte agus Sábháilteacht a choinneáil agus a stóráil.

8.2.7 Beartas Comhairliúcháin agus Cumarsáide

Aithníonn Coláiste Cholmcille go bhfuil sé de dhualgas air faoin Acht um Shábháilteacht, Sláinte agus Leas ag an Obair 2005 dul i mbun comhairliúcháin agus eolas a scaipeadh maidir lena Sláinte agus Sábháilteacht dá fhostaithe, d'fhoghlaimoírí agus do dhaoine eile nuair is cuí.

Is é polasaí Choláiste Cholmcille oibriú ar bhealach comhpháirtíochta i bhforbairt agus i bhfeidhmiú Cultúr Sábháilteachta lena n-áirítear próisis chomhairliúcháin tríd an gCoiste Sábháilteachta Áitiúil agus Ionadaí Sábháilteachta.

Déantar é seo lena chinntiú, a mhéid is féidir, go rachfar i gcomhairle leis na fostaithe roimh ré agus in am trátha maidir le cúrsaí Sláinte agus Sábháilteachta.

Beidh comhairliúchán agus cumarsáid tríd an struchtúr bainistíochta ag gach leibhéal chun a chinntiú, a mhéid is féidir, go mbeidh gach saincheist, faisnéis, polasaithe agus nósanna imeachta san áireamh agus inrochtana ag gach fostaí, foghlaimoír agus duine eile nuair is cuí. Áireofar leis seo Cruinnithe Bainistíochta Sláinte agus Sábháilteachta, Cruinnithe Fostaithe, Cruinnithe an Choiste Sábháilteachta, próiseas an Chórais Forbartha Bainistíochta Feidhmíochta (CBFF), Ceardlanna Feasachta, agus Oiliúint agus Forbairt ghaolmhar.

Nós Imeachta Caighdeánach Oibriúcháin Caighdeánach:

SOP

8.2.8 Polasaí Leasa

Aithníonn Coláiste Cholmille na dualgais atá air faoin Acht um Shábháilteacht, Sláinte agus Leas ag an Obair 2005 agus na Rialacháin Iarratais Ghinearálta 2007 ina dhiaidh sin chun saoráidí leasa a sholáthar, nuair is indéanta le réasún.

Tá sé mar pholasaí ag Coláiste Cholmille a chinntiú go bhfuil na háiseanna go léir leordhóthanach agus coinnithe de réir reachtaíochta. I measc na n-áiseanna seo tá téamh, soilsíú, aeráil, agus áiseanna sláintíochta.

Tá roinnt polasaithe agus nósanna imeachta leasa shóisialaigh agus chairdiúla ag Coláiste Cholmille chun folláine agus riachtanais a chuid fostaithe a chur san áireamh thar raon saincheisteanna a bhaineann le leas.

Leanfaidh Coláiste Cholmille ar aghaidh ag déanamh monatóireachta agus athbhreithnithe ar na polasaithe agus na nósanna imeachta seo i bhfianaise na riachtanas agus na reachtaíochta atá ag athrú.

Polasaithe Leasa:

(Liostaigh anseo aon pholasaithe nó nósanna imeachta a bhaineann le leas i bhfeidhm)

8.3 Nósanna Imeachta Caighdeánacha Oibriúcháin

Caithfear Nósanna Imeachta Caighdeánacha Oibriúcháin a úsáid mar bhonn le:

- An mhodheolaíocht chun Polasaithe Sláinte agus Sábháilteachta Choláiste Cholmille a chur i bhfeidhm.
- Na riachtanais a bhaineann le guaiseacha áirithe, trealamh oibre, ábhair, gníomhaíochtaí oibre, srl a thuiscint maidir leis an gCóras Bainistíochta Sábháilteachta agus reachtaíocht
- Comhsheasmhacht agus comhleanúnachas a chinntiú maidir le bainistíocht agus cur i bhfeidhm Sláinte agus Sábháilteachta i gColáiste Cholmille.
- Na rialuithe is gá a thuiscint chun freagairt do chásanna agus do mheasúnuithe riosca
- Sláinte & Sábháilteacht a bhainistiú go gníomhach trí chloí le riachtanais na Nósanna Imeachta
- Cabhrú le pleanáil, leagan amach ár gcuspóirí agus spriocanna sláinte agus sábháilteachta
- Feidhmíocht Sláinte agus Sábháilteachta a thomhas

Déanfar athbhreithniú ar na Nósanna Imeachta Caighdeánacha Oibriúcháin ó thaobh leordhóthanacht agus oiriúnachta de agus cuirfear le nó leasófar iad nuair is gá.

9.0 Monatóireacht ar Fheidhmíocht Sláinte & Sábháilteachta

Tá Coláiste Cholmcille tiomanta do mhonatóireacht éifeachtach a dhéanamh ar chur i bhfeidhm éifeachtach gach gné dár gCóras Bainistíochta Sábháilteachta agus tomhas feidhmíochta ar bhonn rialta.

Ionchorpróidh sé seo an dá rud:

- Córais ghníomhacha a dhéanann monatóireacht ar dhearadh, ar fhorbairt, ar shocruithe bainistíochta feidhmiúcháin agus oibriúcháin, ar chórais sábháilteachta, agus ar réamhchúraimí san ionad oibre. Cuimsíonn sé seo feidhmiú iniúchtaí bunaithe ar chomhlíonadh, cigireachtaí córasacha, sampláil chomhshaoil, athbhreithniú ar mheasúnuithe riosca, agus anailís ar thaifid an chórais bhainistíochta sláinte agus sábháilteachta.
- Córais imoibriúcháin a dhéanann monatóireacht ar thimpistí, drochshláinte, teagmhais agus fianaise eile ar fheidhmíocht sábháilteachta agus sláinte easnamhach.

Is é cuspóir na feidhmíochta a thomhas:

- A chinneadh an bhfuil Polasaithe agus Nósanna Imeachta Sláinte agus Sábháilteachta curtha i bhfeidhm agus bainte amach.
- A sheiceáil go bhfuil bearta rialaithe riosca curtha i bhfeidhm agus go bhfuil siad éifeachtach.
- An dul chun cinn maidir le cultúr dearfach sábháilteachta agus sláinte a fhorbairt.
- Foghlaim ó theipeanna an Chórais Bhainistíochta Sábháilteachta, lena n-áirítear timpistí, neasteagmhais, agus cásanna drochshláinte.
- A chinntiú go bhfuil gníomhartha ceartaitheacha curtha i bhfeidhm chun atarlú a chosc.
- Cur i bhfeidhm níos fearr pleananna agus rialuithe riosca a chur chun cinn trí aiseolas a sholáthar do gach páirtí.
- Eolas a sholáthar ar féidir a úsáid chun gnéithe den Chóras Bainistíochta Sábháilteachta a athbhreithniú agus, más gá, a fheabhsú

10.0 Athbhreithniú ar Fheidhmíocht Sláinte & Sábháilteachta

Déanfar athbhreithnithe tréimhsiúla ar an gCóras Bainistíochta Sábháilteachta ar gach leibhéal chun a oiriúnacht, a leordhóthanacht agus a éifeachtacht leanúnach a chinntiú. Díreoidh an t-athbhreithniú ar an ngá a d'fhéadfadh a bheith ann le hathruithe a dhéanamh ar pholasaí, agus ar ghnéithe eile den Chóras Bainistíochta Sábháilteachta i bhfianaise thorthaí iniúchta, cúinsí athraitheacha agus an tiomantas d'fheabhsú leanúnach.

Ceadaíonn athbhreithnithe feidhmíochta breithiúnais a dhéanamh faoi leordhóthanacht na socrúithe agus cinntí atá i bhfeidhim ionas go mbeidh sé éasca aon easnamh sa gcóras a aithint agus a athrú.

Déanfar athbhreithnithe trí na bealaí seo a leanas:

- Cruinnithe Sábháilteachta Rialta
- Athbhreithnithe rialta mar chuid de na feidhmeanna bainistíochta
- Athbhreithniú Sláinte agus Sábháilteachta foirmiúil déanta gach bliain ar a laghad
- Iniúchtaí Sláinte agus Sábháilteachta